

**Министерство сельского хозяйства РФ
Российская Академия сельскохозяйственных наук
Российский Государственный Аграрный университет —
Московская сельскохозяйственная Академия
им. К.А.Тимирязева
Фракция КПрФ в Государственной Думе ФС РФ
Союз писателей РФ**



80 лет

11 января 2009 года

**Академику РАСХН, Председателю ЦС РУСО
ШЕВЕЛУХЕ Виктору Степановичу**

Москва, январь, 2009 год

Виктор Степанович Шевелуха

Академик РАСХН,

заслуженный деятель науки БССР (1979),

заслуженный деятель науки РФ (1994),

*лауреат Государственной премии РФ в области
науки и техники (1996),*

Член Союза Писателей РФ (1997),

Член Союза Журналистов РФ (1997),

награжден:

двумя орденами Трудового

Красного Знамени (1975, 1997),

Орденом Дружбы СРВ,

*Орденом за большой вклад в развитие
сельскохозяйственной науки и села СРВ,*

многими медалями СССР,

медалями Российской Федерации,

Чехословакии, Болгарии,

почетными грамотами Верховного Совета

РСФСР, Верховного Совета БССР,

Министерства науки и образования РФ (2004),

Государственной Думы ФС РФ (2008),

золотой медалью им. К.А. Тимирязева (1983),

премией и золотой медалью

им. В.И.Вернадского (1998),

четырьмя золотыми

и одной серебряной медалями ВДНХ.

**Опубликованы
многочисленные научные (450),
политические статьи
в различных журналах и газетах.**

**Изданы
авторские художественно-публицистические
произведения В. С. Шевелухи:**

*«С верой и надеждой» (1993, 1995),
«А сердце остается в России» (1995),
«На новом витке истории» (1996),
«Огни далекие и близкие» (1997),
«На острие жизни» (1997),
«По горячему следу» (1999),
«На закате ельцинизма» (2001),
«В мире науки и политики» (2002),
«Великое преступление» (2003),
«Судьба и борьба» (2008),*

**Представлены
его материалы и устные
выступления во многих программах
радио и телевидения.**

Чествования юбиляра будут проходить:

1) В РГАУ — МСХА им. К.А.Тимирязева
(Адрес: Лиственичная аллея, корпуса 3 и 10)

**2) Во фракции КПРФ Государственной
Думы ФС РФ**

Порядок проведения:

**Официальные выступления представителей
РАСХН и РГАУ — МСХА «О государственной,
научной, педагогической и общественной деятель-
ности В.С.Шевелухи» (до 10 мин.), приветствие
гостей (до 5 мин.)**

Контактные телефоны:

**976-29-84,
692-90-50,
8(499)131-22-73,
8(926)685-39-66.**

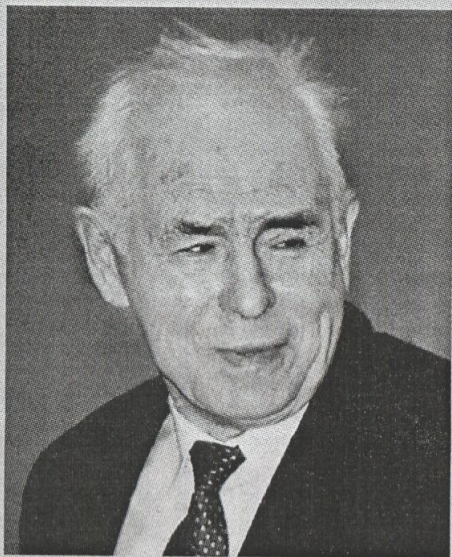
- 1983 *Избран членом-корреспондентом Всесоюзной академии сельскохозяйственных наук им. В.И.Ленина (ВАСХНИЛ)*
- 1984- *Академик-секретарь Отделения растениеводства и селекции ВАСХНИЛ*
- 1988 *селекции ВАСХНИЛ*
- 1985 *Избран действительным членом (академиком) ВАСХНИЛ*
- 1986- *Заведующий кафедрой сельскохозяйственной биотехнологии*
- 2008 *МСХА*
- 1992 *Действительный член Российской академии сельскохозяйственных наук (РАСХН) г. Москва*
- 1992 *Избран действительным членом Академии творчества, г. Москва*
- 1992- *Академик-секретарь Отделения растениеводства и селекции, член Президиума (с 1997 г.) РАСХН*
- 1993- *Депутат Государственной Думы Российской Федерации,*
- 1995 *заместитель председателя Комитета Государственной Думы по образованию, науке и культуре (первый созыв), г. Москва*
- 1995- *Избран: действительным членом Международной академии наук и искусств, г. Москва,*
- 1998 *действительным членом Международной славянской академии наук, образования, искусства и культуры, г.Москва, действительным членом Биотехнологической академии, действительным членом Академии аграрного образования, действительным членом Российской академии наук, действительным членом Международной академии информатизации и информационных технологий, присвоена степень почетного доктора наук Белорусской сельскохозяйственной академии*
- 1998 *Избран действительным членом Российской академии естественных наук*
- 1995- *Депутат Государственной Думы Российской Федерации,*
- 1998 *председатель подкомитета по науке Комитета Государственной Думы по образованию и науке (второй созыв)*
- 1997 *Принят в члены Союза писателей и журналистов России. Сопредседатель Межведомственного координационного научного Совета по глобальному климату и экологическим стрессам растений Российской академии наук, РАСХН и МГУ*
- 1997 *Заместитель председателя секции биотехнологии физиологии и биохимии сельскохозяйственных растений РАСХН по н/вр*
- 2001 *Член экспертного Совета по вопросам регистрации трансгенных организмов и биобезопасности Минпромнауки Российской Федерации, г. Москва по н/вр*
- 2008 *Профессор кафедры сельскохозяйственной биотехнологии РГАУ — МСХА им. К.А.Тимирязева по н/вр*

**Основные даты жизни и деятельности
академика Россельхозакадемии В.С.Шевелухи**

- 1929 Родился 11 января в с. Лелековка Петровского р-на Кивовоградской обл. в семье крестьянина
- 1943- Слесарь на шахтах и железной дороге в гг. Кривом Роге и
1947 Пятихатке Днепропетровской обл.
- 1947- Поступил и окончил два отделения (семеноводства и
1950 механизации сельского хозяйства) Эвастовского сельскохозяйственного техникума Пятихатского р-на Днепропетровской обл.
- 1950- Поступил и окончил Московскую сельскохозяйственную
1955 Академию им. К.А.Тимирязева
- 1955- Старший агроном учхоза «Дружба» МСХА,
1958 Ярославской обл.
- 1956- Поступил и окончил заочную аспирантуру на кафедре селекции
1960 и генетики растений МСХА
- 1960- Секретарь, второй секретарь Рязанцевского райкома КПСС
1959 Ярославской обл.
- 1059- Заместитель заведующего, заведующий сельскохозяйственным
1962 отделом Ярославского обкома КПСС, г. Ярославль
- 1962- Первый заместитель председателя Ярославского
1964 облисполкома и начальник областного управления сельского хозяйства
- 1963 Присуждена ученая степень кандидата
сельскохозяйственных наук
- 1964- Старший преподаватель кафедры растениеводства,
1965 декан агрономического и агрохимического факультетов Белорусской сельскохозяйственной академии, г. Горки Могилевской обл, БССР
- 1971- Заведующий кафедрой растениеводства
1973 Белорусской сельскохозяйственной академии
- 1972 Присуждена ученая степень доктора биологических наук
1973 Утвержден в ученом звании профессора
- 1973- Директор Белорусского научно-исследовательского
1974 института (НИИ) земледелия, г. Жодино Минской обл. БССР
- 1974- Секретарь ПК КП Белоруссии. Одновременно заведующий
1979 отделом физиологии растений Белорусского НИИ земледелия
- 1979 Присвоено почетное звание Заслуженный деятель науки
Белорусской ССР
- 1979- Заместитель министра сельского хозяйства СССР.
- 1984 Одновременно заведующий отделом физиологии растений Белорусского НИИ земледелия и научный руководитель лаборатории регуляторов роста растений МСХА

Главным парадоксом нынешней катастрофической ситуации в сельском хозяйстве России является то, что при наличии достаточных запасов природных и техногенных ресурсов для получения продовольствия фактическое его производство составляет только половину необходимого. Вторая половина продуктов питания завозится по импорту из-за рубежа. В результате проводимых реформ наше государство оказалось на грани продовольственной безопасности. Теперь в ситуации наступившего мирового финансового кризиса необходимо срочно принимать особые меры по спасению села, всей экономики России.

Наше сельское хозяйство разрушалось многие годы. Оно доведено, как говорится, до ручки. Поэтому трудно найти то звено, взявшись за которое можно было бы вытащить всю цепь аграрных проблем. Необходим системный, комплексный подход.



Ошибки нужно исправлять

ИСТОРИЧЕСКИЙ опыт убедительно подтверждает, что многочисленные попытки решения старых и новых проблем села — укрупнение и разукрепление хозяйств, внедрение новейших систем земледелия и мелиорации, технологического перевооружения сельскохозяйственных предприятий, направление на село руководителей, специалистов из промышленных предприятий, введение хозрасчета и других организационно-технологических мер положительно сказались лишь на отдельных показателях про-

водства лекарственных растений, семян многолетних и однолетних трав, товарного меда и другой продукции сельского хозяйства для реализации на внешнем и внутреннем рынках.

В абсолютном большинстве стран мира неизменно применяют финансовую поддержку фермеров и других собственников земли, используя льготные кредиты, выдачу субсидий на научные исследования, компенсацию потерь от стихийных бедствий, на-

жение не получило необходимой поддержки со стороны Правительства РФ.

Научные разработки НИИ РАСХН содержат многие эффективные меры по развитию сельскохозяйственного производства. Среди них использование новейших высокопродуктивных и устойчивых сортов и гибридов сельскохозяйственных культур с потенциальной урожайностью в переводе на зерно свыше 80 и более центнеров с гектара, пород молочного скота с потенциальной продуктивностью коров 7–8 и более тысяч килограммов молока на фуражную корову в год, кур с яйценоскостью 340–350 яиц на несушку в год, мясного крупного рогатого скота с суточными привесами 1000 граммов и более, свиней — 600–800 граммов.

Среди глубоких теоретических разработок в России, имеющих стратегическое значение, имеются предложения ученых по биотехнологии, нанотехнологии, биоинженерии, использованию возобновляемых источников энергии по улучшению экологии среды. Им необходимо дать зеленый свет. Это будущее эффективного ведения сельского хозяйства.

В годы так называемой перестройки и «реформ» в сельском хозяйстве страны произошел обвал производства продовольствия прежде всего в результате разрушения созданной в стране системы управления и потери ответственности кадров за строжайшее соблюдение государственной и технологической дисциплины. В итоге свыше 40 миллионов гектаров сельскохозяйственных угодий, в том числе 20 миллионов гектаров пашни заросли сорняками и кустарником и выпали из сельскохозяйственного оборота. За одно это уголовно преследуемое деяние виновные должны понести суровое наказание.

Решение этих проблем напрямую связано с ошибками и недостатками в кадровой политике, осуществляемой на всех уровнях управления и руководства государством. Реформа свелась к ликвидации ПТУ как базы для их подготовки. На селе сегодня мало готовят механизаторов и других работников массовых профессий, крайне необходимых для выполнения технологических процессов в строго заданных наукой и практикой режимах. Это касается также рабочих-профессионалов по механизации, электрификации, автоматизации и информатизации сельскохозяйственного производства. Вы не найдете сегодня на селе электросварщиков, ремонтных бригад слесарей и наладчиков на так называемых «летучках» — передвижных

некоторые важные меры положительно сказались лишь на отдельных показателях работы аграрных предприятий.

В целом общегосударственные показатели развития сельского хозяйства страны как были, так и остались низкими. За длительный период в послевоенное время лишь дважды – после сентябрьского Пленума ЦК КПСС (1953), и при выполнении Продовольственной программы (1980–1985 годы), когда были выделены для сельского хозяйства солидные инвестиции в размере 25 процентов от общих капиталовложений в народное хозяйство страны, происходил заметный рост темпов валового производства продукции сельского хозяйства. Мобилизационные планы и комплексное использование значительно возросших объемов инвестиций дали заметные положительные результаты.

Итак, первым условием и реальным путем подъема сельского хозяйства является увеличение инвестиций для его развития и комплексное их использование для решения важнейших и неотложных проблем. По опыту и расчетам ведущих экономистов-аграрников, объемы инвестиций из консолидированного бюджета вместо нынешнего 1 процента должны составлять на начальном этапе восстановления сельскохозяйственного производства страны в размере никак не менее 20 процентов. Крайне важно направить эти средства в потенциально более перспективные предприятия, чтобы получить от них максимальную отдачу.

Среди них важнейшими в России всегда являлись те, что занимались производством зерна, продукции животноводства, льна-долгунца и ряда других видов продукции. Производство льна-волокна раньше достигало 0,5 миллиона тонн в год. Его охотно покупали Англия, Франция и ряд других стран мира. Сегодня производство льноволокна в России составляет всего лишь 50 тысяч тонн. Минсельхоз РФ должен увеличить его до 0,8–1,0 миллиона тонн и значительно расширить экспорт.

Наша страна располагает отличными условиями для производства зерна твердых и сильных пшениц в Поволжье, на Южном Урале, на Северном Кавказе. Большие партии таких сортов пшениц могут быть реализованы на внешнем рынке за валюту и дать большой объем прибыли для преодоления финансового кризиса.

Огромные масштабы сенокосов и пастбищ в Нечерноземной зоне и других регионах страны должны подвергнуться коренному улучшению и быть использованы для развития мясного и молочно-мясного скотоводства, сокращения импорта мяса из США, молочного порошка из Австралии. Должны быть организованы зоны товарного произ-

водства, компенсации потерь от стихийных бедствий, на оплату новой техники и новых технологий... США применяют до тридцати различных видов материально-технической поддержки фермерских и других хозяйств. В развитых и развивающихся странах помощь фермерам со стороны государства достигает 90 процентов. В среднем она удерживается в мире на уровне 50 процентов от общих затрат на производство сельскохозяйственной продукции.

Правительство России может и должно взять на себя решение главного финансового вопроса – за счет регулирования цен полностью решить проблему ликвидации диспаритета на сельскохозяйственную и промышленную продукцию. Это коренной вопрос и главный механизм выравнивания экономических условий сельскохозяйственного производства.

Всем, кто бывает сегодня в деревнях и селах нынешней России, бросается в глаза крайняя запущенность поселений и в целом всего сельского хозяйства. Нищета и безысходность, убожество жилья, разрушение животноводческих комплексов, дорог и производственных построек. Особенно тяжелая картина сложилась в районах Центральной Нечерноземной зоны, в Сибири и на Дальнем Востоке. Многие дороги, школы, лечебные, бытовые и культурные учреждения на селе пришли в упадок. Утвержденная правительством программа социально-культурного развития села до 2012 года не выполняется. Это проблема всей страны, а не отдельных регионов. Кто, когда и каким образом решит эту первостепенную задачу? Никто не вернется в такую нищую и разрушенную деревню. Никто не станет жить в таких условиях.

Сегодня проблемы села решать никому! Президенту, Федеральному собранию, Правительству РФ нужно взять их под особый контроль, под личную ответственность. Нам всем необходимо исправить одну крупную ошибку в развитии сельского хозяйства. Бывший министр А.В. Гордеев не раз говорил об экспорте так называемых излишков зерна за рубеж в объеме до 20 миллионов тонн в год. На самом деле никаких "излишков" зерна в России не было и нет. Они являются результатом уничтожения (сокращения) поголовья всех видов скота. В результате бесконтрольности, слабого управления в этой отрасли была ликвидирована сама база дальнейшего развития животноводства. На эту и другие допущенные министерством ошибки неоднократно обращали внимание министра ученые Российской академии сельскохозяйственных наук, предлагая включить эту проблему в стратегическую программу развития АПК. Однако их предло-

так называемых "летучках" – передвижных мастерских.

Проблемой особой важности стала подготовка специалистов с высшим и средним образованием. Вузы, по существу, остались без учебно-опытных хозяйств – они ликвидированы. Многие вузы не получили новой техники, финансовой поддержки на развитие учебно-лабораторной базы. В результате качество практической подготовки специалистов в вузах резко ухудшилось. Министерство сельского хозяйства не справилось с этой ответственной задачей. Продолжается практика комплектования сельскохозяйственных вузов за счет абитуриентов-горожан, которым такие специальности не нужны, им необходим только диплом о высшем образовании.

Многолетним опытом доказана огромная роль главных факторов интенсификации сельского хозяйства: повышения уровня почвенного плодородия, расширения масштабов комплексной механизации, электрификации и автоматизации производства, химизации и мелиорации земель, биологизации сельскохозяйственного производства. Это строго выверенный наукой и практикой комплекс организационно-технологических и научных мер, абсолютно необходимых для нормального функционирования сельского хозяйства и обеспечения продовольственной безопасности страны. Этот неписаный природно-экономический закон у нас нарушен. Главная причина состоит в том, что земля теперь находится в частной собственности. Она деградирует и разбазаривается. Мер повышения ее плодородия не принимается, техника не обновляется, обеспеченность тракторами и остальными видами сельскохозяйственных машин составляет менее 50 процентов. Однако, по мнению бывшего министра сельского хозяйства, эта проблема на селе уже решена.

Крупнейшей ошибкой было освобождение Министерства сельского хозяйства от организационных, функциональных и технологических обязанностей по управлению сельским хозяйством в стране якобы в целях концентрации его сил и средств на научном обеспечении отрасли. К чему это привело, всем нам теперь хорошо известно. Производство продовольственной продукции было брошено на самотек.

Правительство Российской Федерации должно взять важнейшую отрасль экономики под свой постоянный и эффективный контроль. Таково мнение ученых и практиков. Судьба села будет зависеть от отношения власти к крестьянину, к его выживанию и возрождению.

Виктор ШЕВЕЛУХА,
академик РАСХН.